

장애인교육개발원 장애인사회통합센터 통합교육 자료 시리즈

강의자를 위한 장애학생 교수-학습 안내서



열린 대학, 함께 하는 대학, 미래로 가는 대학

한경국립대학교

CONTENTS





장애 알아보기

-
- | | |
|-----------|---|
| 1. 장애의 이해 | 4 |
| 2. 장애의 분류 | 5 |

장애학생 알아가기

-
- | | |
|------------|----|
| 1. 시각장애학생 | 6 |
| 2. 청각장애학생 | 13 |
| 3. 지체장애학생 | 22 |
| 4. 지적장애학생 | 30 |
| 5. 자폐성장애학생 | 31 |

교수-학습 지원 요청하기

-
- | | |
|---------------------|----|
| 1. 장애학생지원센터 알아보기 | 33 |
| 2. 장애학생지원센터 지원 요청하기 | 35 |

장애학생 교수-학습 가이드

-
- | | |
|----------------|----|
| 1. 강의 진행 시 유의점 | 37 |
| 2. 평가 시 유의점 | 41 |

1. 장애의 이해



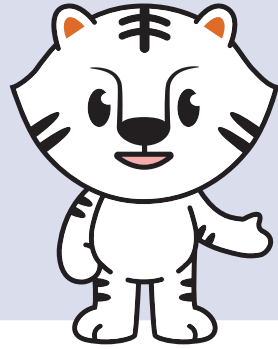
장애의 관점은 의료적 모델과 사회적 모델이 있고,
지금은 의료적 모델에서 사회적 모델로 전환되었습니다.

의료적 모델은 장애를 의학적 진단에 따른 질병이나 결함으로 간주하고, 장애를 가진 개인만의 치료를 강조하며, 장애로 진단 받으면 나의 정체성은 무시되고 장애인으로 간주합니다.

사회적 모델은 장애를 개인과 환경(또는 사회)의 상호작용의 결과로 나타난 개인의 기능성의 상태로 보고, 만약 개인이 장애 상태에 있다면 그것은 환경의 변화나 지원의 부족으로 보기 때문에 환경의 변화와 지원을 강조합니다.

만약 장애대학생이 현재 '기능'이 아닌 '장애' 상태에 있다면,
그것은 교수-학습 장면에서 대학의 변화나 지원이 필요하다는 것입니다.

2. 장애의 분류



장애학생은 「장애인 등에 대한 특수교육법」 제15조에 따라 다음과 같이 교육적으로 분류합니다.

시각장애	청각장애	지적장애	지체장애
정서·행동장애	자폐성장애	의사소통장애	학습장애
건강장애	발달지체	중복장애	

장애학생 분류는 신체의 손상, 능력의 제한으로 인해 학습에 어려움이 있는 상태를 의미합니다.

같은 분류에 포함되어도 장애학생마다 지원의 요구는 다를 수 있습니다.

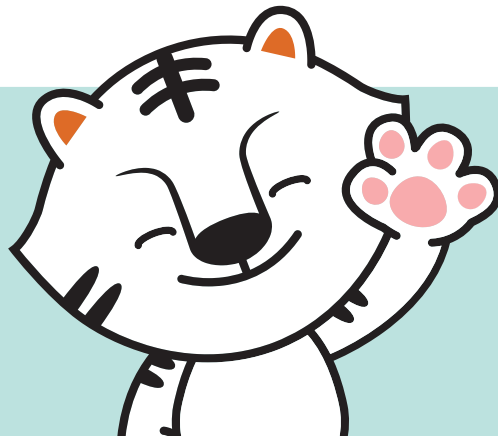
1. 시각장애학생

“

시각장애학생은 시각의 손상으로 인해 보는 능력이 제한되어 학습에 어려움이 있는 상태를 의미합니다.

”

- | 시각장애학생은 시각의 손상으로 인해 보는 능력이 제한되어 학습에 어려움이 있는 상태를 의미합니다.
- | 시각장애학생은 학습매체에 따라 저시력과 맹으로 구분합니다.
 - 저시력 : 학습매체로 목자를 사용
 - 맹 : 학습매체로 점자를 사용
- | 저시력 학생은 확대된 인쇄자료, 확대기능 보조기기 등의 지원이 필요합니다.
- | 맹 학생은 음성파일, 점자파일, 양각화 된 시각자료 등의 지원이 필요합니다.
- | 시각장애학생을 만나면, 먼저 인사를 하고 자신의 이름을 소개합니다.



Q&A



1

강의 자료는 어떤 방법으로 시각장애학생에게 제공하나요?

1. 시각장애학생에게 강의 관련 자료는 PPT나 PDF 형태의 자료보다는 한글이나 텍스트 자료로 제공해 주시기 바랍니다.

* 한글이나 텍스트 자료는 편집이 용이하여 확대, 점자, 음성으로 모두 이용 가능한 매체입니다.

「저작권법 제33조」에 의거하여 영리를 목적으로 하지 아니하고 시각장애인 등을 위한 전용 기록방식으로 복제·배포 또는 전송할 수 있다.

2. 강의 중 유인물을 배부하고 "유인물 내용을 보세요."라고 유인물 설명을 같음 하시면, 시각장애학생은 적시에 내용을 확인하는 것이 어렵습니다.

* 강의 중 배부되는 유인물은 수업 전에 미리 파일 형태로 제공해 주시기 바랍니다.

Q&A



2

강의 중 시각장애학생에게 어떠한 배려가 필요한가요?

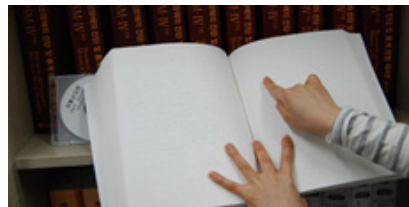
1. 시각장애학생이 모두 점자를 아는 것은 아닙니다. 후천적으로 시각장애를 가진 맹 학생은 점자 이용을 어려워 할 수 있습니다. 이러한 학생의 경우에는 파일 또는 음성자료를 이용할 수 있도록 해 주시기 바랍니다.

2. 시각장애학생마다 선호하는 학습매체가 다릅니다.

가까이에서 보는 것이 편한 학생, 멀리서 보는 게 편한 학생, 보조기기를 이용하여 보는 학생, 글자 크기를 확대한 자료로 보는 학생 등 다양한 방법으로 학습에 참여합니다. 시각장애학생이 요구하는 방법으로 학습에 참여할 수 있도록 해주시기 바랍니다.



[확대 보조기기]



[점자 교재]

Q&A



3

강의 중 시각장애학생에게 어떠한 배려가 필요한가요?

3. 맹 학생이 컴퓨터실에서 학습할 경우, 사전에 장애학생지원센터에 전용 뷰어 등의 설치를 요청하여 시각장애학생이 수업에 원활하게 참여할 수 있도록 해주십시오.

4. 화면해설이 없는 이미지 영상, 내용이 자막으로만 표기되는 영상 등을 강의 자료로 사용하는 경우 시각장애학생을 배려하여 교수가 별도로 영상의 화면을 설명해주시면 시각장애학생의 이해에 도움이 됩니다.

Q&A



4

평가 시 시각장애학생을 위해 고려할 점은 무엇인가요?

1. 형성평가, 종합평가 등 평가를 하실 때, 시각장애학생의 요구에 따라 점자, 확대 시험지, 대필 지원이 필요할 수 있으므로 평가 일정을 일주일 전에 장애학생 지원센터에 알려주셔서 시각장애학생이 불이익을 받지 않도록 안내해 주시기 바랍니다.

2. 많은 지문을 읽고 답하는 시험의 경우 시각장애학생의 시험시간은 여느 학생들 보다 더 배정해 줄 것을 제안합니다.

저시력 학생의 시험시간은 정안학생 시험시간의 1.5배를 배정하고, 맹 학생의 경우 1.7배의 시험시간을 배정해 줄 것을 제안합니다.

그 이유는 시각장애학생은 확대된 지문 또는 점자를 읽는 것이 목자를 읽는 것보다 더 많은 시간이 소요되기 때문입니다.

다만, 다른 학생과의 시험 형평성을 고려하여 적절한 시간을 부여해주시기 바랍니다.

이해 더하기



시각장애학생을 위한 보조기기

1. 맹 학생을 위한 보조기기

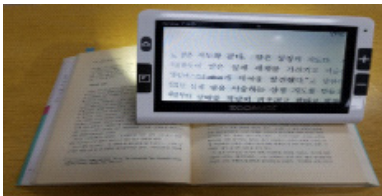


[점자정보단말기(한소네)]



[센스리더(화면낭독프로그램)]

2. 저시력 학생을 위한 보조기기



[휴대용독서확대기]



보이스아이

3. 보조기기 신청 방법

- ▶ 담당부서 : 장애학생지원센터(평택캠퍼스 입학관 123호)
- ▶ 연락처 : 031-610-4729
- ▶ 보조기기 신청 절차



이해 더하기



점자 읽는 법 (읽기 기준)

1. 점자는 지면이 볼록 튀어나오게 점을 찍어 손가락 끝의 촉각으로 읽도록 만들어진 특수 문자입니다. 왼쪽 위에서 아래로 1점, 2점, 3점, 오른쪽 위에서 아래로 4점, 5점, 6점으로 구분하여 읽습니다.

2. 한글 자음과 모음의 점자 표기

· 자음(초성)

ㄱ	ㄴ	ㄷ	ㄹ	ㅁ	ㅂ	ㅅ	ㅈ	ㅊ	ㅋ	ㆁ	ㅌ	ㅍ	ㅎ
⠠	⠠	⠠	⠠	⠠	⠠	⠠	⠠	⠠	⠠	⠠	⠠	⠠	⠠

· 자음(종성)

ㄱ	ㄴ	ㄷ	ㄹ	ㅁ	ㅂ	ㅅ	ㅇ	ㅈ	ㅊ	ㅋ	ㆁ	ㅌ	ㅍ	ㅎ
⠠	⠠	⠠	⠠	⠠	⠠	⠠	⠠	⠠	⠠	⠠	⠠	⠠	⠠	⠠

· 모음

ㅏ	ㅑ	ㅓ	ㅕ	ㅗ	ㅛ	ㅜ	ㅠ	ㅡ	ㅣ
⠠	⠠	⠠	⠠	⠠	⠠	⠠	⠠	⠠	⠠
ㅘ	ㅙ	ㅚ	ㅜ	ㅝ	ㅞ	ㅟ	ㅠ	ㅡ	ㅣ
⠠	⠠	⠠	⠠	⠠	⠠	⠠	⠠	⠠	⠠

[출처: 국립국어원]

2. 청각장애학생

“

청각장애학생은 청각의 손상으로 인해 듣는 능력이 제한되어 학습에 어려움이 있는 상태를 의미합니다.

”

- | 청각장애학생은 교육적으로 의사소통 매체에 따라 난청과 농으로 구분합니다.
 - 난청 : 보청기 등을 통한 잔존 청력, 상대방의 입 모양, 몸짓 등을 종합하여 언어정보를 수용하고, 말소리나 수어로 표현함
 - 농 : 수어로 언어정보를 수용하고 표현함
- | 청각장애학생은 속기나 수어통역 등 지원을 필요합니다.
- | 농 학생은 수어 통역을 더 선호하는 경향이 있습니다.
- | 강의할 때 청각장애학생을 바라보고 입 모양을 보여주면서 강의를 합니다. 난청학생은 잔존 청력, 교수의 입 모양을 종합하여 말소리를 추정하기 때문입니다.



Q&A



1

청각장애학생과 대화를 하거나 강의를 할 때 유의해야 할 점은 무엇인가요?

1. 청각장애학생은 대화 시 음성이나 수어를 통한 정보와 더불어 상대방의 얼굴 표정, 입 모양 등(비수지 기호)을 보고 말의 뜻과 의도를 추정합니다. 특히, 상대방의 얼굴 표정에서 대화의 전반적인 분위기를 추정합니다.

2. 청각장애학생과 상담하거나 대화할 때 청각장애학생을 등지거나 입을 가리면 청각장애학생이 말을 정확하게 이해할 수 없습니다. 난청 학생도 상대방의 말소리를 온전히 듣고 말의 뜻을 이해하는 것은 아닙니다.

3. 청각장애학생과 대화를 하거나 강의를 할 때 청각장애학생의 얼굴을 보고 정확한 입 모양을 해주시기 바랍니다.

만약 청각장애학생이 등을 돌리고 있다면 대화를 시작할 때 어깨를 가볍게 두드려주세요. 청각장애학생의 문화에서 이것은 결례가 아닙니다.

Q&A



2

청각장애학생에게 발표를 시킬 때 유의해야 할 점은 무엇인가요?

1. 청각장애학생은 수어를 사용하는 학생과 구어를 사용하는 학생이 있습니다. 구어가 안 되는 학생에게 구어를 강요하는 경우 청각장애학생의 자존감을 저하시키고 청각장애학생에게 심적 부담을 줄 수 있습니다.
2. 난청 학생이면서 일정 수준의 구어를 사용하는 학생도 수어를 선호하는 경우가 있습니다.
3. 청각장애학생에게 발표를 시킬 때 청각장애학생이 표현할 수 있는 언어로 발표하도록 선택권을 주시기 바랍니다.

Q&A

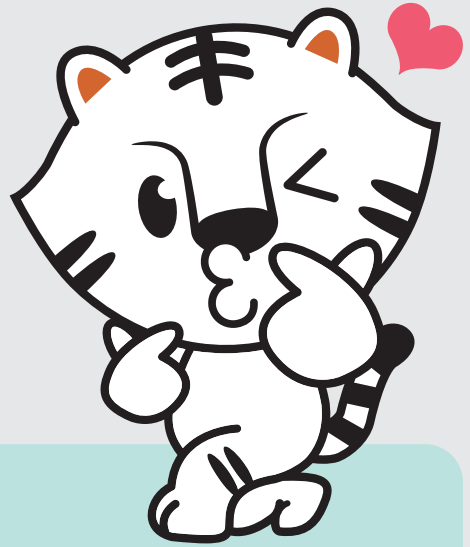
3

청각장애학생과 질의응답 시 유의해야 할 점은 무엇인가요?

1. 가끔 청각장애학생과 직접 대화가 어렵다고 학습지원사를 바라보며 질의하는 경우가 있습니다. 청각장애학생에게 직접 질의하고 응답할 기회를 주기 바랍니다.
2. 청각장애학생은 수어 통역을 이해하거나 속기 지문을 읽는 시간이 추가적으로 필요하므로 학생이 질문을 이해하고 생각하여 발언할 수 있도록 충분한 시간을 주시가 바랍니다. 즉, 청각장애학생과 질의응답 시 수어 통역이나 속기지원이 끝나고 학생이 충분히 이해하고 대답할 수 있도록 기다려 주시기 바랍니다.



Q&A



4

수어 통역 혹은 속기 지원을 하는 학습지원사의 역할은 무엇인가요?

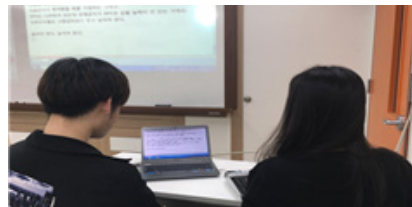
1. 학습지원사는 청각장애학생에게 강의내용을 수어나 속기로 전달하는 역할을 합니다.

2. 간혹 청각장애학생이 강의내용을 잘 이해하지 못하거나 적절하지 않은 수업 태도(예: 과제 미제출, 지각, 나태 등)를 보일 경우 학습지원사에게 책임을 묻는 경우가 있습니다.

청각장애학생 수업태도 등의 지적은 학생 본인에게 직접 해주시고, 학생의 학습 부진 책임을 학습지원사에게 묻지 않도록 해 주시기 바랍니다.

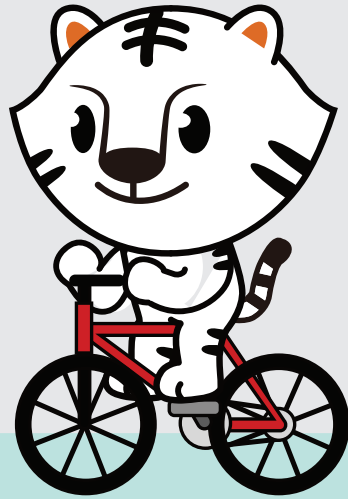


[수어 통역]



[속기 지원]

Q&A



5

수어 통역이나 속기 지원과 관련하여 유의해야 할 사항은 무엇인가요?

1. 강의 중에 간혹 “지금 하는 말은 속기하지 말아 주세요.” 혹은 “제가 지금 한 말은 지워 주세요.”라고 요청하는 경우, 다른 학생들은 모두 듣고 있는 내용이지만 청각장애학생은 그 상황에서 배제되기 때문에 청각장애학생이 소외감을 느낄 수 있습니다.

강의가 끝난 후 교수님이 요청하시는 부분은 삭제하여 청각장애학생에게 제공 하오니 강의 중 속기하지 말아 달라는 요청은 가급적 지양해 주시기 바랍니다.

2. 스크린을 통하여 청각장애학생이 속기 지원을 받는 경우 간혹 스크린 속기 화면을 가리키며 설명하시는 경우가 있습니다. 교수님이 말씀하시는 동안 계속 속기가 되고 있기 때문에 속기 화면도 계속 올라갑니다. 그러기에 가급적 별도의 화면 지시 및 판서를 통해 설명해 주시기 바랍니다.

Q&A



6

강의 중 청각장애학생에게 어떠한 배려가 필요한가요?

1. 강의 중 학생들에게 “문제 풀면서 들어” 혹은 “필기하면서 들어”라고 말씀하신 후 강의하는 경우가 있습니다. 청각장애학생은 수어 통역이나 속기 화면을 보면서 강의에 참여하기 때문에 문제를 풀거나 필기를 하면서 교수의 설명을 같이 보기 어렵습니다.
설명하실 내용이 있으신 경우 해당 과제 수행이 끝난 후 설명해 주시기 바랍니다.

2. 학습지원사가 없을 때 수업내용, 시험, 과제 등 주요한 내용을 전달하는 경우, 청각장애학생은 교수님의 말씀을 전달받을 수 없습니다.
중요한 공지사항 등은 학습지원사가 배석할 때 공지하여 청각장애학생이 반드시 전달받을 수 있도록 해주시기 바랍니다.


이해 더하기

1. 도전! 강의용 수어 50가지

영상보기:  YouTube 한경국립대학교에서 “도전! 강의용 수어 50가지” 검색



도전!
강의용 수어 50가지!



QR코드를 찍어보세요!



1	안녕하세요.	26	이해가 되나요?
2	만나서 반갑습니다.	27	모르겠어요?
3	제 이름은 한경이입니다.	28	어려워요?
4	제 수어이름은 ○○입니다.	29	왜요?
5	당신의 이름은 무엇입니까?	30	출려요?
6	당신의 수어이름은 무엇입니까?	31	지루해요?
7	당신은 농인입니까?	32	질문 있나요?
8	(봄) 날씨가 따뜻합니다.	33	미안합니다.
9	(여름) 날씨가 덥습니다.	34	몸이 아파요?
10	(가을) 날씨가 시원합니다.	35	지난 시간에는 왜 결석 했어요?
11	(겨울) 날씨가 춥습니다.	36	이 부분이 중요합니다. 기억해주세요.
12	수어나 구어 어느 쪽이 편하세요?	37	시험에 나옵니다.
13	수어통역이나 속기 중 어떤 지원을 원하세요?	38	시험 공부 많이 했어요?
14	출석을 체크해 주세요.	39	시험은 잘 봤어요?
15	강의계획서는 LMS에 있습니다.	40	과제에 대해서 설명하겠습니다.
16	강의자료는 LMS에 있습니다.	41	조별 과제에 대해서 설명하겠습니다.
17	제 메일 주소는 ~입니다.	42	발표를 시작하겠습니다.
18	학생은 기숙사에서 지내요?	43	여기까지 수업을 하겠습니다.
19	학생은 통학을 하나요?	44	수고하셨습니다.
20	일주일 동안 잘 지냈어요?	45	다음 주에 만나요.
21	수업을 시작하겠습니다.	46	다음 주까지 과제 제출입니다.
22	저를 보세요.(주목하세요.)	47	다음 주에 중간고사가 있습니다.
23	화면을 보세요.(앞을 보세요. 여기를 보세요.)	48	다음 주에 기말고사가 있습니다.
24	책을 보세요.	49	다음 주는 휴강입니다.
25	알았어요?	50	다음 주에는 보강이 있습니다.

이해 더하기

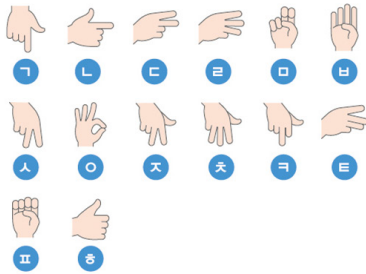
2. 지문자와 지숫자 익히기

영상보기:  YouTube 한경국립대학교에서 "지문자와 지숫자" 검색

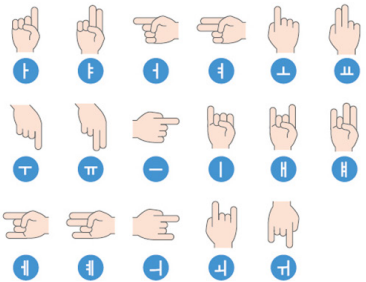
지문자

수어에서 한글의 자음과 모음 등을 하나 하나 손가락으로 표시하는 방법을 뜻합니다.

자음

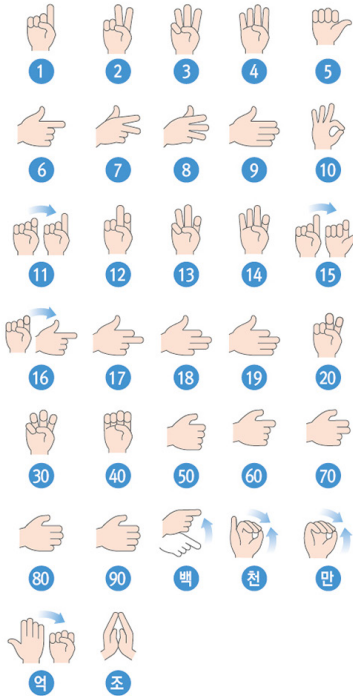


모음



지숫자

지숫자는 숫자를 손가락으로 표현하는 것을 의미합니다. 지숫자를 사용하면, 모든 숫자를 손으로 표현할 수 있습니다.



2. 청각장애학생에 대한 에티켓

영상보기:  YouTube 한경국립대학교에서 "청각장애학생에 대한 에티켓" 검색

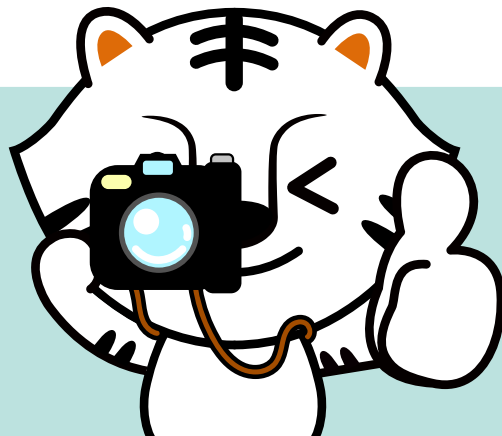
3. 지체장애학생

“

지체장애학생은 중추신경계 또는 신체의 골격과 근육의 질환, 손상, 기능 이상으로 신체의 움직임이나 이동이 제한되어 학습에 어려움이 있는 상태를 의미합니다.

”

- | 지체장애학생은 중추신경성 운동장애, 외형 및 근.골격 이상, 외상성 손상으로 분류합니다.
 - 중추신경성 운동장애: 뇌성마비, 뇌전증(간질) 등
 - 외형 및 근.골격 이상: 근이영양증, 골형성부전증
 - 외상성 손상: 사고로 인한 중추신경계 손상으로 운동장애 발생
- | 일부 뇌성마비 또는 외상성 손상 학생은 대필 지원, 이동 지원, 의사소통 지원, 보조기기 지원이 필요합니다.
- | 근이영양증 학생은 상담(심리) 지원이 필요하고, 골형성부전증 학생은 골절을 조심해야 합니다.
- | 뇌전증 학생은 발작 경련 시 적절한 대처 방법을 사전에 숙지해두셔야 합니다.



Q&A



1

뇌성마비 학생은 어떻게 분류하나요?

1. 뇌성마비는 중추신경계인 뇌에 병변이 발생하여 근육의 조절이 잘 되지 않는 상태를 의미합니다.

2. 뇌성마비 학생은 운동장애 유형에 따라 경직형(약 70%), 불수의운동형(약 20~25%), 운동실조형, 기타(강직형, 진전형 등)로 분류합니다.

- 경직형: 근육의 심한 긴장과 수축으로 뇌성마비 학생의 의지와 관계없이 팔이 굽혀져 있고, 상대방이 팔을 펼치면, 다시 팔이 굽혀지는 형태를 보입니다.
- 불수의운동형: 수의적인 운동을 통제하지 못하여 비목적적인 움직임을 보입니다.
- 운동실조형: 균형 감각과 공간 위치 감각이 부족하여 다리를 넓게 벌리고 두 팔을 무작위로 흔들며 걷는 형태를 보이며 일자 보행이 어렵습니다.
- 강직형: 근육 전체가 강한 긴장 상태를 유지하여 근육의 신축성을 상실하므로 몸 전체가 뻣뻣한 형태를 보입니다.
- 진전형: 몸을 움직일 때 지속적인 흔들림이 나타나며 손이나 턱을 지속적으로 흔드는 형태를 보입니다.

Q&A



2

강의 중 지체장애학생에게 어떤 배려가 필요한가요?

1. 뇌성마비 학생은 신체의 움직임에 제한이 있어 필기하는 데 어려움이 있으므로 충분한 필기 시간을 주시기 바랍니다. 일부 뇌성마비 학생은 대필이 필요합니다. 장애학생지원센터에 요청하여 학습지원사 또는 장애대학생도우미 학생을 배정받아 대필 지원을 받도록 합니다.
2. 뇌성마비 학생은 신체의 움직임에 제한이 있어 발표할 때 말의 속도가 느리고, 발음이 불명확합니다. 뇌성마비 학생이 발표할 때는 말의 뜻에 집중하고, 뇌성마비 학생이 긴장하지 않도록 충분한 시간을 부여합니다. 필요하다면, 보완대체 의사소통 기기의 사용을 허락합니다.
3. 소변을 인위적으로 배출해야 하는 지체장애학생을 배려하여 50분 강의 후 10분간 쉬는 시간을 가지면 학생이 화장실을 편하게 다녀올 수 있습니다.
4. 휠체어용 책상과 휠체어 이동 공간을 확보하여 줍니다.

Q&A

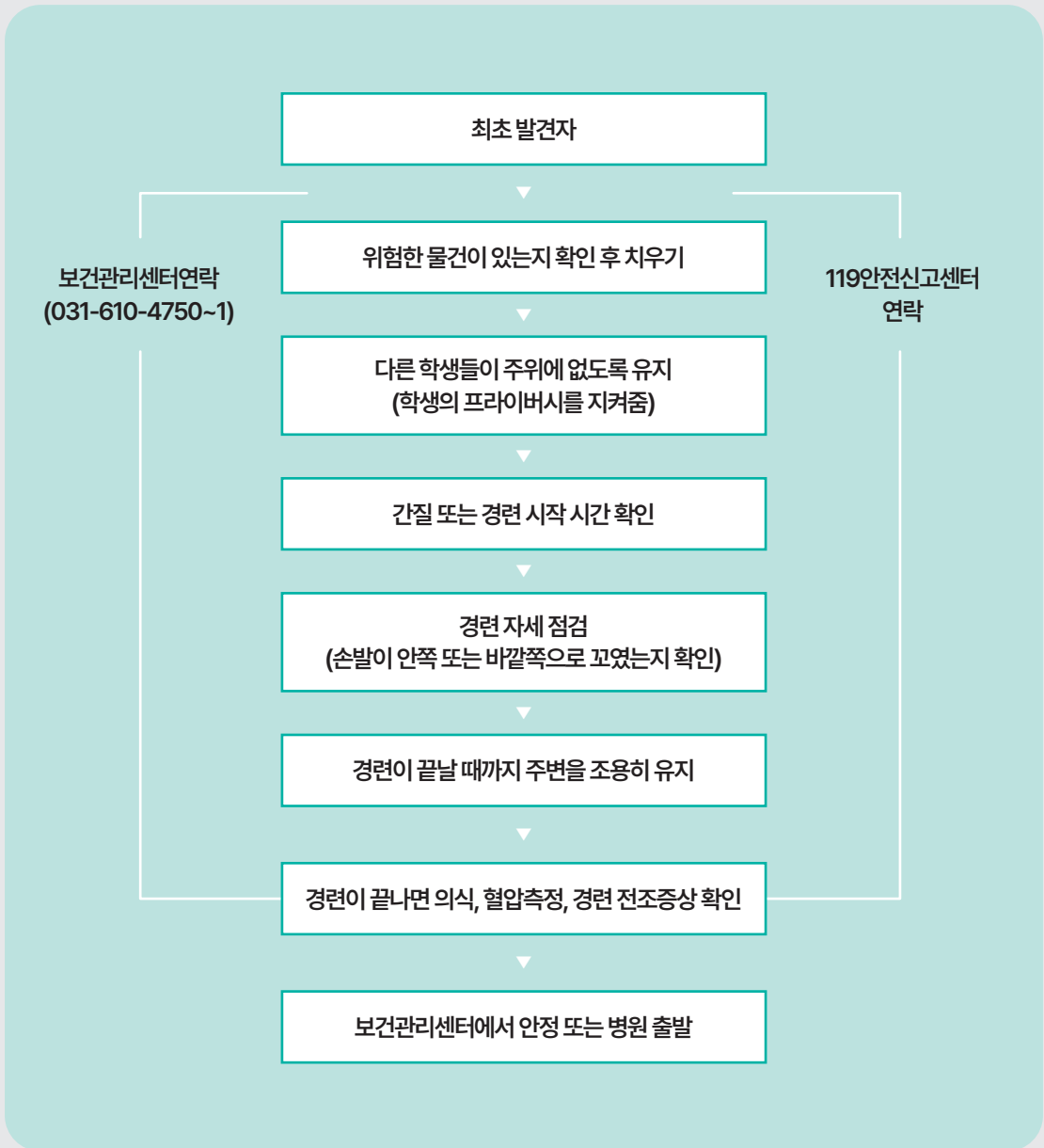


3

강의 중 지체장애학생이 뇌전증(간질)을 일으켰을 경우 어떤 배려가 필요한가요?

1. 뇌전증이 발생하기 전에 전조증상이 있고, 뇌전증이 발생하면 몸 전체가 긴장도가 높아져 강직이 발생하고 의식을 잃으며 뇌전증의 전형적인 진행 시간은 보통 1분 30초에서 2분 전후로 경련을 일으킵니다.
2. 수업 중 지체장애학생이 뇌전증을 일으키면, 우선 주변 학생을 진정시키고, 주변의 위험한 물건을 치웁니다. 외상을 예방하기 위해 학생의 머리를 옷가지나 담요로 받쳐줍니다. 뇌전증이 5분 이상 지속되면, 보건관리센터나 119 안전 신고센터로 즉시 연락해야 합니다. 뇌전증이 끝나면, 질식을 예방하기 위하여 몸과 고개를 옆으로 돌려줍니다. 뇌전증 이후 보건관리센터에서 안정을 취할 수 있도록 합니다.
3. 뇌전증이 있는 지체장애학생은 대부분 치료제를 복용하고 있으며, 약물로 인한 졸음으로 수업에 집중하지 못하는 경우가 있습니다.

경련 발생 시 안내사항



이해 더하기



1. 지체장애학생을 위한 보조기기

- 의사소통 보조기기



[메시지스톤]

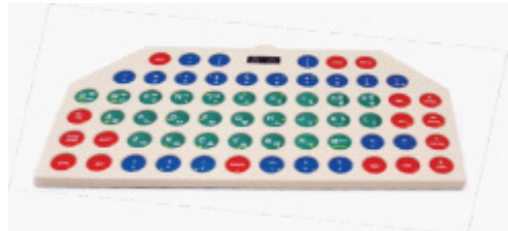


[소보로탭]

- 필기용 보조기기



[대체마우스(트랙볼형)]



[대체키보드(링키보드)]

- 이동용 보조기기



[수동휠체어]



[전동휠체어]

이해 더하기



2. 휠체어 사용법

(1) 수동휠체어

전기적 장치 없이 사용자의 기능으로 직접 추진 또는 보호자의 지원으로 사용하도록 제작된 보조기기입니다.

- 가볍고 견고한 알루미늄 고급형 휠체어
- 스윙아웃 및 탈부착이 가능한 팔걸이
- 휠베이스(앞 축과 뒤 축 간 거리)를 사용자 환경에 따라 조절
- 발판의 높낮이를 사용자의 체형에 맞게 조절



[사용자가 착석한 후 발길이에 맞춰 발판을 조절하여 사용한다.]



[차량으로 이동 시 손잡이와 안장을 접어 트렁크 또는 뒷좌석 등에 실어 이동한다.]



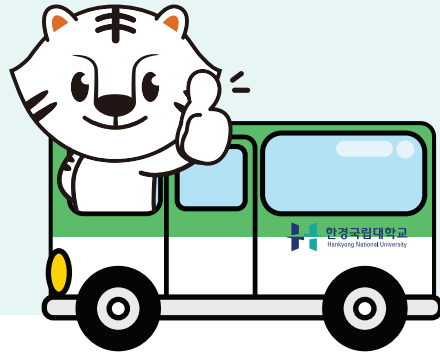
[위험상황을 예방하기 위해 브레이크 손잡이 사용법을 숙지한다.]

(2) 전동휠체어

고용량 전지로 장시간 운행이 가능하고 고속 주행도 가능하며 넓은 안장을 제공하는 보조기기입니다.

- 안정성 및 내구성이 좋은 일체형 전동휠체어
- 10인치 전문바퀴를 장착하여 요철을 안전하게 통과
- 등받이 시트 조절기능으로 안정된 착석 포지션 제공
- 야간에 주행 시에 시야 확보를 위해 전조등 제공

이해 더하기



[사용자 착석 후 다리 길이에 맞춰 발판을 조절하여 사용한다.]

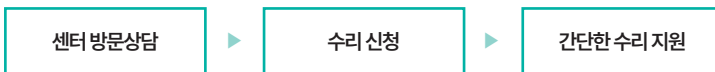


[전동휠체어의 조이스틱 사용법을 숙지하고, 넓은 공간에서 전동휠체어의 회전, 후진 등 조향 기능을 충분히 연습합니다.]

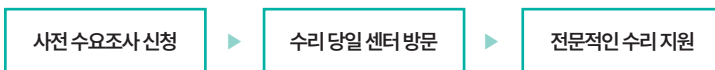
3. 휠체어 수리 요청하기

- ▶ 담당부서 : 장애학생지원센터(평택캠퍼스 입학관 123호)
- ▶ 연락처 : 031-610-4729
- ▶ 휠체어 수리 신청 절차

- 수시 수리



- 정기 수리: 전문 수리 기사 방문(학기 당 2회 실시)



4. 지적장애학생

“

지적장애학생은 지적기능성 및 적응행동 모두에서 심각한 제한성을 나타내고, 22세 이전 발달기 동안에 시작될 경우 진단됩니다.

”

- | 지적장애학생의 지적기능성, 적응행동, 건강, 참여 등은 대학의 지원에 따라 달라질 수 있습니다.
- | 지적장애학생이 성취할 수 있는 과제를 제시하고 칭찬을 하면 지적장애 학생의 학습동기가 증진됩니다.
- | 지적장애학생은 당연히 알만 한 것도 별도로 구체적으로 알려주어야 합니다.
- | 과제를 제시할 때 세분화된 과제로 나누고 메모장 등에 기록한 후 지적장애학생이 점검하며 과제를 하도록 합니다.
- | 지적장애학생은 다른 사람을 쉽게 믿고 따르는 경향으로 심리적 지배에 따른 위험한 상황에 노출될 수 있기 때문에 관심을 가지고 지켜보아야 합니다.



5. 자폐성장장애학생

“

자폐성장장애학생은 다른 사람과 상호작용이나 의사소통에 어려움을 겪고 제한된 행동, 관심, 활동을 나타냅니다.

”

- | 자폐성장장애는 자폐증, 아스퍼거장애, 레트장애, 소아기붕괴성장장애, 기타 전반적 발달장애를 포함합니다.
- | 자폐성장장애학생은 다른 사람과 스스로 소통하는 것을 꺼려하고, 다른 사람의 입장에서 이해하는 데 어려움을 보입니다.
- | 자폐성장장애학생은 청각보다는 시각에 더 잘 반응합니다. 자폐성장장애학생과 소통하기 위해 그림 카드를 사용하면 자연스러운 소통을 시작할 수 있습니다.
* 구글플레이/앱스토어에서 AAC를 검색하면 그림카드 앱을 사용할 수 있습니다.
- | 자폐성장장애학생은 일정한 생활 패턴이나 선호를 고집합니다. 만약 시간표나 일정이 변경된다면, 그림 카드 등을 통해 사전에 충분히 설명해주어야 합니다.



Q&A



1

자폐성장장애학생이 수업 중에 강의실을 나가려고 하고, 이를 제지하면 소리를 지르며 강의실을 돌아다닙니다. 어떻게 해야 할까요?

1. 자폐성장장애학생을 포함한 장애학생의 문제행동은 의사표현 의 기능을 갖고 있습니다. 학생이 보이는 문제행동의 목적은 관심 받기, 원하는 활동이나 물건 얻기, 상황 회피하기, 스스로 자극 얻기 등입니다.
2. 문제행동이 발생하기 전과 후의 상황을 살펴보며 문제행동의 기능을 찾는 것이 첫 번째 단계입니다.
3. 자폐성장장애학생은 청각보다 시각 자극에 더 효과적으로 반응하기 때문에 의사표현을 문제행동이 아니라 그림판이나 카드로 표현하도록 유도합니다. 이 경우 장애학생지원센터의 협조를 요청합니다.
4. 자폐성장장애학생은 제한된 활동 패턴을 고집하기 때문에 강의 일정이나 활동에 변화가 있을 때는 그림 카드를 통해 사전에 충분히 설명하여 문제행동을 예방합니다.

1. 장애학생지원센터 알아보기

“

「장애인 등에 대한 특수교육법」 제30조에 따라 대학 장애 학생의 교육 및 생활에 관한 지원을 담당하기 위해 설치·운영되는 조직입니다.

”

- | 장애학생의 요구와 특성에 맞춘 학습 및 생활 지원을 통해 장애학생의 교육권을 보장하도록 노력합니다.
- | 장애대학생 지원 인력(학습지원사, 장애대학생 도우미)을 배정하고 지원합니다.
- | 장애대학생을 위한 보조기기 등을 대여합니다.
- | 교직원, 학생 등을 대상으로 장애인식개선 교육을 하고, 장애학생 지원 프로그램 개발하고 있습니다.
- | 장애학생지원센터에는 교육전문직, 한국수어통역사, 속기사, 점역교정사 등이 근무하고 있습니다.

장애학생지원센터에서 하는 일

1. 장애학생 학습.생활지원 및 관련 상담

- 지원대상 : 재학 중인 모든 장애학생
- 지원내용
 - 수업지원 : 정규수업 등에 대한 수어 및 속기 지원
 - 대체자료 제작 : 점자, 확대, 데이지 파일, 수어 제작 등
 - 평가 지원 : 시험지 점역, 확대 시험지 제작, 대필 등
 - 학습.생활 지원 상담
 - 생활지원 : 활동지원사 배정 및 생활상담 등

2. 장애학생을 위한 학내 편의제공

- 보조기기 지원 : 학습 및 생활 편의 제공을 위한 보조기기 지원
- 학내 편의시설 안내 자료 제작 : 수어, 자막, 점자 자료

3. 장애학생을 위한 다양한 지원 사업

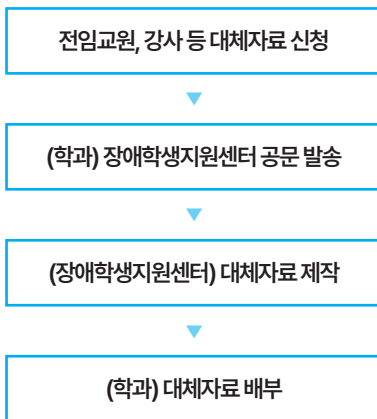
- 장애학생(신입생)을 위한 대학생활 안내
 - 장애학생 보행훈련
 - 교내·외 장애인식 개선교육
 - 장애학생을 위한 맞춤형 프로그램
 - 장애학생 입시 편의 지원(보조기기, 이동, 수어·속기 등)
 - 장애학생 지원을 위한 대체자료 제작
 - 이음 프로그램 운영(장애학생-학습지원사 간 멘토링)

2. 장애학생지원센터 지원 요청하기

- | 학과 정규수업에 관한 수업시간표가 확정되면 청각·시각장애학생이 수강하는 과목에 대해서 최소 1주일 전까지 수어통역, 속기 및 점역 지원 등을 요청바랍니다.
- | 학과 수업 휴·보강, 정규수업 외 현장학습 및 안내사항에 대해서 학과에서 최소 1주일 전까지 공문을 통해 장애학생지원센터로 수어통역, 속기 및 점역 지원을 신청바랍니다.
- | 평가지원(대필, 점역 등)이 필요한 경우, 최소 1주일 전까지 공문을 통해 장애학생지원센터로 신청바랍니다.
- | 시각장애학생이 요구하는 대체자료 제작(점자, 확대자료, 데이지 파일), 학과를 통해 장애학생지원센터에 공문으로 신청바랍니다.
 - 교재 및 전공서적 : 최소 2달 전까지 요청
 - 일반 강의자료 : 최소 1주일 전까지 요청
- | 청각장애학생이 요구하는 대체자료 제작은(수어영상, 자막삽입), 최소 1주일 전까지 학과를 통해 장애학생지원센터에 공문으로 신청바랍니다.
 - * 수어 영상 및 자막 삽입은 화상녹화 프로그램을 이용하여 실시간 수어·자막이 삽입될 예정입니다. 자세한 사항은 담당자와 협의바랍니다.

장애학생지원센터에서 하는 일

1. 대체자료 제작 신청 절차



2. 장애학생지원센터 연락처

관련 업무		전화번호
안성 캠퍼스	장애학생 지원 전반	031) 8046-4172
평택 캠퍼스	보조기기 지원 전반	031) 610-4729
	수업 지원 배정	031) 610-4748
	시각 및 청각 장애 대체자료 제작	031) 610-4728
	청각장애학생 지원 업무 총괄	031) 610-4729
	시각장애학생 지원 업무 총괄	031) 610-4728
	지체장애학생 지원 업무 총괄	031) 610-4722
	그 외의 장애학생 지원 업무 총괄	031) 610-4629

1. 강의 진행 시 유의점

청각장애학생

- | 청각장애학생이 수강할 시, 장애학생지원센터로 수어통역 및 속기 지원을 요청하시기 바랍니다.
- | 장애학생의 학습지원을 위한 학습지원사(수어통역사, 속기사 등)가 강의실에 입실할 수 있습니다.
- | 평가지원(대필, 점역 등)이 필요한 경우, 최소 1주일 전까지 공문을 통해 장애학생지원센터로 신청바랍니다.
- | 강의실 내에서 장애학생에게 우선 좌석 지정을 바랍니다.
(수어통역사 동석 및 속기 기계 설치 고려 등)
- | 강의 시 적당한 속도로 말씀해 주시기 바랍니다.
* 일반적으로 말하는 속도는 분당 150단어이지만, 텍스트를 읽거나 인용할 때는 말하는 속도가 분당 약 200~250단어로 증가하므로 장애학생의 원활한 학습지원(수어통역 및 속기)을 위해 약간 천천히 말한다는 느낌으로 강의하여 주시기 바랍니다.

1. 강의 진행 시 유의점

청각장애학생

- | 강의 중 청각장애학생과 대화할 때는 학습지원사가 아닌 해당 청각장애 학생의 얼굴을 직접 보고 말씀하기 바랍니다.
- | 청각장애학생에게 질문했을 때 즉시 대답을 못할 수 있습니다. 질문내용을 수어통역 또는 속기지원 후, 장애학생이 읽고 이해하는 시간을 고려바랍니다.
- | 학습지원사가 강의 중 정확히 듣지 못했을 경우, 강의 흐름을 끊고 질문 하더라도 양해바랍니다. 청각장애학생의 특성을 고려하여 강의 자료나 전공단어 모음집 등을 미리 제공하여 주시면 청각장애학생의 수업지원이 더 효과적으로 이루어질 수 있습니다.
- | 학습지원사는 교수님의 말씀을 그대로 수어통역 및 속기하는 것이 기본 이기 때문에 말씀하실 때 표준어에 유의하여 말씀해주시기 바랍니다.



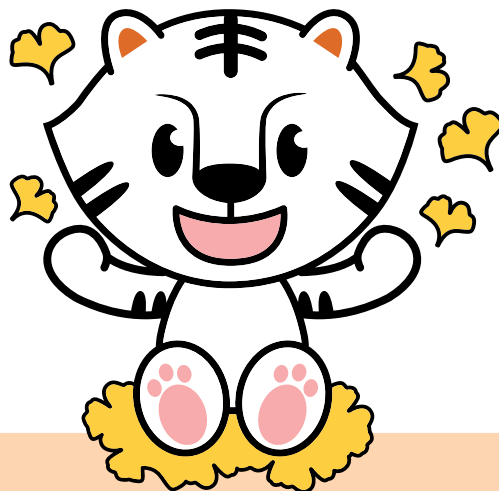
시각장애학생

- | 강의자료는 시각장애학생이 사용하는 소프트웨어(Sense Reader 등)와 호환이 가능한 디지털 파일 형태로 제공해야 합니다. 또한 강의자료에 그림, 도표가 있을 경우 구체적인 설명을 텍스트 형태로 추가하거나 부가적으로 설명하여 주시기 바랍니다.
- | 수업 일주일 전에 장애학생지원센터로 대체자료 제작 지원을 공문으로 요청하여 주시면 대체자료를 제작하여 드립니다.
- | 시각장애로 인해 필기가 불편한 학생이 속기록을 지원받기 원하는 경우, 교수의 허락을 전제로 제공할 예정입니다.

1. 강의 진행 시 유의점

지체장애학생

- | 휠체어 사용자의 이동 등을 배려하여 장애학생에게 강의실 내 좌석 지정을 허용해 주시기 바랍니다.
- | 필기가 불편한 장애학생이 원하는 경우에는 교수님의 허락을 전제로 속기록을 제공해 드립니다.
- | 장애학생의 평가에 있어서 필기가 어려운 학생에게는 장애학생지원센터로 평가 지원을 신청하고, 이때 별도의 시험장소를 제공바랍니다.



2. 평가 시 유의점

그 외의 장애학생 지원

- | 그 외의 장애학생 등에게 지원이 필요한 경우 일주일 전에 장애학생지원센터와 협의바랍니다.
- | 대필지원 및 시험 공간 안내
필기가 어려운 장애학생을 대상으로 학습지원사 등의 지원을 통해 대필(대독)지원을 할 수 있으며, 이때 주변 학생들의 평가에 방해가 될 수 있으므로 개별 시험공간을 지원하는 것이 필요합니다.
- | 시험지 대체자료화 지원
장애학생이 시험지의 점역(역점역*), 확대 등을 요청할 경우, 해당 수강과목의 교수는 장애학생지원센터로 시험지 대체자료화를 요청해 주시기 바랍니다.
* 역점역: 학생이 답안 작성을 점자로 했을 경우 교수가 채점하도록 점자를 텍스트로 변환하는 작업
- | 보조기기 제공
평가에 있어서 보조기기가 필요한 경우 보조기기를 지원하고, 시험 공간에서 사용의 어려움이 없도록 사전에 안내가 필요합니다.

MEMO

A large white rounded rectangular area for writing a memo, set against a blue grid background.



강의자를 위한 장애학생 교수-학습 안내서

연구진 · 김주영 원장(장애인교육개발원)
· 김영석 교육연구사(장애인교육개발원)

협조처 장애학생지원센터

발행일 2023. 12. 8.

발행인 이원희

발행처 한경국립대학교 장애인교육개발원
· 주소 : 경기도 평택시 삼남로 283
· 전화 : 031-610-4645



열린 대학, 함께 하는 대학, 미래로 가는 대학

한경국립대학교